

IDEOVÁ STUDIE



SPORTOVNÍ HALA „U ŠKOLY” - KLIMKOVICE

návrh : ing. arch. Thanasis Kotupas, spolupráce : ing. arch. Lumír Flagar, ing. arch. Pavel Malina
březen 2017

projekce 

akce : **Sportovní hala „U školy“ - Klimkovice**

objednatel : **Město Klimkovice**
Lidická 1, 742 83 Klimkovice

projekce : **ing. arch. Thanasis Kotupas - Agentura TONI**
Hýlov 35, 742 83 Klimkovice
spolupráce ing. arch. L. Flagar, ing. arch. P. Malina

PRŮVODNÍ SLOVO

1. MOTTO

Moderní hala věnovaná jak výuce tělesné výchovy žáků a jejich mimoškolní aktivitě tak i jejímu multifunkčnímu využití pro různé sportovní oddíly, určitě významně podpoří rozvoj sportu ve městě. I tento důležitý aspekt hraje důležitou úlohu v životě města. Další z okruhů, který by se v rámci vize rozvoje města Klimkovic, měl systémově řešit. Součástí každé kvalitní stavby by ovšem kromě ekonomických ukazatelů měla být neméně důležitá estetická kvalita řešení. Tato úloha, především u veřejných staveb, je v organismu města nezastupitelná a měla by přispět k tomu, že budeme moci být na svoje město hrdí. Tuto vizi o výstavbě důležitých veřejných budov nelze splnit bez posouzení několika variant, které lze získat především vypsáním architektonických soutěží. Tato soutěž ohledně výstavby haly neproběhla. Z tohoto důvodu byla městem Klimkovic vydána výzva ke zpracování aspoň jedné další alternativní studie k již navrženému umístění haly v prostoru stávajícího asfaltového hřiště (studie vypracovaná Ateliérem 5, spol. s r. o.). I tento zkrácený postup přece jen významnou měrou přispěje a umožní zastupitelům města zodpovědněji rozhodnout o konečném řešení sportovní haly.

2. STAVEBNĚ ARCHITEKTONICKÁ KONCEPCE

Vzhledem k tomu, že již byla zpracována jedna podrobná studie, která naznačuje hlavní aspekty i z hlediska stavebně technického řešení stavby (VZT, ZT, vytápění, elektro atd.) a které platí obecně pro obě varianty navržených objektů sportovní haly, není nutno

v předkládaném elaborátu tuto problematiku podrobněji řešit. Důraz je kladen pouze na hlavní důvod zpracování a náplně této studie. Tou je pokusit se o variantní umístění haly. Snahou projektanta je umístit halu do bezprostřední blízkosti školy a navázat její provoz na stávající provoz školy. Takto umístěná hal má za důsledek i zlevnění celkových investičních nákladů včetně nákladů provozních.

Dále je důraz kladen na architektonické ztvárnění fasády objektu. Je navrženo řešení, které je důstojné školního zařízení při zachování určité hravosti a veselosti. Vchod je zdůrazněn poutačem symbolicky poukazující na sportovní náplň haly. Jedná se o stožár z ocelové konstrukce. Ten tvoří podporu pro přístřešek nad vstupem do haly a na svém vrcholu vynáší v noci svítící kvádr se siluetami sportovců. Neméně oživujícím prvkem provozu haly je navržené odpočinkové atrium.

Stavební koncepce - hala o rozměrech cca 45 m x 24,5 m (po úpravě 45m x 26 m) je navržena jako jednodílná rámová ocelová konstrukce s nosnými sloupy v modulu 6,33 m, s jednostrannou tribunkou na vstupní stěně a příhradovými ocelovými vazníky. Stěnový i střešní plášť je uvažován ze sendvičových panelů s PUR jádrem.

3. POPIS HLAVNÍCH ASPEKTŮ NAVRHOVANÉ KONCEPCE

- Prostor pro umístění nové haly je vytvořen navrhovanou demolicí části stávající velké tělocvičny (dva trakty).
- Bezprostřední navázání nové haly na stávající provoz školy umožní z hlediska každodenních zvyklostí neměnit obvyklý provoz školy.
- Je zachován nejen původní přístup žáků do komplexu tělocvičen, ale i využívání venkovních ploch.
- Neméně důležitým aspektem je i zachování stávajících venkovních prostor především dětmi hojně využívaného asfaltového hřiště včetně přístupové cesty.
- Stávající šatny budou nadále, po jejich, ve studii uvažované estetizaci, používány jak žáky, tak vnějšími uživateli haly.
- Jednoznačné oddělení školního provozu od provozu mimoškolního umožňuje veřejný vstup a kombinace zavírání a otevírání dveří v přístupových chodbách.

akce : **Sportovní hala „U školy“ - Klimkovice**

objednatel : **Město Klimkovice**
Lidická 1, 742 83 Klimkovice

projekce : **ing. arch. Thanasis Kotupas - Agentura TONI**
Hýlov 35, 742 83 Klimkovice
spolupráce ing. arch. L. Flagar, ing. arch. P. Malina

PRŮVODNÍ SLOVO

1. MOTTO

Moderní hala věnovaná jak výuce tělesné výchovy žáků a jejich mimoškolní aktivitě tak i jejímu multifunkčnímu využití pro různé sportovní oddíly, určitě významně podpoří rozvoj sportu ve městě. I tento důležitý aspekt hraje důležitou úlohu v životě města. Další z okruhů, který by se v rámci vize rozvoje města Klimkovic, měl systémově řešit. Součástí každé kvalitní stavby by ovšem kromě ekonomických ukazatelů měla být neméně důležitá estetická kvalita řešení. Tato úloha, především u veřejných staveb, je v organismu města nezastupitelná a měla by přispět k tomu, že budeme moci být na svoje město hrdí. Tuto vizi o výstavbě důležitých veřejných budov nelze splnit bez posouzení několika variant, které lze získat především vypsáním architektonických soutěží. Tato soutěž ohledně výstavby haly neproběhla. Z tohoto důvodu byla městem Klimkovice vydána výzva ke zpracování aspoň jedné další alternativní studie k již navrženému umístění haly v prostoru stávajícího asfaltového hřiště (studie vypracovaná Ateliérem 5, spol. s r. o.). I tento zkrácený postup přece jen významnou měrou přispěje a umožní zastupitelům města zodpovědněji rozhodnout o konečném řešení sportovní haly.

2. STAVEBNĚ ARCHITEKTONICKÁ KONCEPCE

Vzhledem k tomu, že již byla zpracována jedna podrobná studie, která naznačuje hlavní aspekty i z hlediska stavebně technického řešení stavby (VZT, ZT, vytápění, elektro atd.) a které platí obecně pro obě varianty navržených objektů sportovní haly, není nutno

v předkládaném elaborátu tuto problematiku podrobněji řešit. Důraz je kladen pouze na hlavní důvod zpracování a náplně této studie. Tou je pokusit se o variantní umístění haly. Snahou projektanta je umístit halu do bezprostřední blízkosti školy a navázat její provoz na stávající provoz školy. Takto umístěná hal má za důsledek i zlevnění celkových investičních nákladů včetně nákladů provozních.

Dále je důraz kladen na architektonické ztvárnění fasády objektu. Je navrženo řešení, které je důstojné školního zařízení při zachování určité hravosti a veselosti. Vchod je zdůrazněn poutačem symbolicky poukazující na sportovní náplň haly. Jedná se o stožár z ocelové konstrukce. Ten tvoří podporu pro přístřešek nad vstupem do haly a na svém vrcholu vynáší v noci svítící kvádr se siluetami sportovců. Neméně oživujícím prvkem provozu haly je navržené odpočinkové atrium.

Stavební koncepce - hala o rozměrech cca 45 m x 24,5 m je navržena jako jednodílná rámová ocelová konstrukce s nosnými sloupy v modulu 6,33 m, s jednostrannou tribunkou na vstupní stěně a příhradovými ocelovými vazníky. Stěnový i střešní plášť je uvažován ze sendvičových panelů s PUR jádrem.

3. POPIS HLAVNÍCH ASPEKTŮ NAVRHOVANÉ KONCEPCE

- Prostor pro umístění nové haly je vytvořen navrhovanou demolicí části stávající velké tělocvičny (dva trakty).
- Bezprostřední navázání nové haly na stávající provoz školy umožní z hlediska každodenních zvyklostí neměnit obvyklý provoz školy.
- Je zachován nejen původní přístup žáků do komplexu tělocvičen, ale i využívání venkovních ploch.
- Neméně důležitým aspektem je i zachování stávajících venkovních prostor především dětmi hojně využívaného asfaltového hřiště včetně přístupové cesty.
- Stávající šatny budou nadále, po jejich, ve studii uvažované estetizaci, používány jak žáky, tak vnějšími uživateli haly.
- Jednoznačné oddělení školního provozu od provozu mimoškolního umožňuje veřejný vstup a kombinace zavírání a otvírání dveří v přístupových chodbách.

- Z hlediska konání turnajů umožňuje prostor vzniklé mini tělocvičny pobyt čekajících sportovců. Rozcvičování sportovců bude probíhat v prostoru malé tělocvičny. Obě tyto skutečnosti umožňují zkrátit nutný čas probíhajících turnajů. Budou současně probíhat v bezprostřední blízkosti hlavního sálu bez nutnosti dlouhého přebíhání.
- Pro rozhodčí je vytvořena samostatná šatna s vlastním vstupem a přímým průchodem do haly.
- Pořadatelé mohou využívat kancelář v patře.
- Provoz nové haly je rozdělen na čistou a špinavou zónu. Sportovci při mimoškolní činnosti po průchodu recepcí přecházejí do šaten a dále do tělocvičen. Diváci, kteří se nechtějí přezouvat, mohou po schodišti přejít na tribunu, kde jsou umístěny i jim určené toalety a odpočinkový prostor nad novou nářadovnou.
- Občerstvení je zajištěno v recepci u vstupu s možnou konzumací jak ve vnitřním prostoru pro diváky na tribuně, tak i v navrženém atriu, které je nadstřešeno otevřeným proskleným přístřeškem.
- Dané umístění umožňuje kratší a tím i levnější napojení na stávající rozvody.

3. DISPOZIČNÍ ŘEŠENÍ

Navrhovaná koncepce je dostatečně dokumentována ve výkresových přílohách a vizualizacích.

4. KONCEPCE POŽÁRNÍ BEZPEČNOSTI

Z hlediska požární bezpečnosti bude navrhovaná sportovní hala řešena dle ČSN 73 0802. Jelikož se předpokládá, že hala bude sloužit pouze pro sportovní využití (pro tréninky a zápasy v míčových hrách, badmintonu apod.) a nebude využívána pro jiné aktivity, při nichž dochází k větší koncentraci osob (např. jako společenský nebo taneční sál či hlediště pro pořádání koncertů nebo divadelních představení) nebude proto při jejím posouzení uplatněna norma ČSN 73 0831 (Požární bezpečnost staveb. Shromažďovací prostory). Navrhovaná sportovní hala bude od prostorů ve stávající budově základní školy oddělena požárně dělicími konstrukcemi (stěnami, dveřmi) a bude tedy tvořit samostatný požární úsek, jehož součástí bude velká tělocvična, tribuna vč. toalet a komunikační prostory –

schodiště, recepce, chodba. Předpokládá se, že tento požární úsek bude zařazen do II. SPB.

Hala bude navržena v nehořlavém konstrukčním systému, tzn., že požárně dělicí konstrukce a konstrukce zajišťující stabilitu objektu budou nehořlavé (konstrukce druhu DP1). Nosný systém tvoří ocelový skelet – tj. sloupy, průvlaky a systém ztužidel. Jejich požadované požární odolnosti bude dosaženo volbou vhodného průřezu, příp. aplikací protipožárních obkladů nebo nátěrů. Obvodový plášť bude nenosný a bude zhotoven z kovových sendvičových panelů. Obvodové panely budou bez požární odolnosti, pouze tam, kde bude nutno s ohledem na okolní zástavbu eliminovat požárně nebezpečný prostor, budou použity panely požárně odolné. Střešní plášť bude rovněž ze sendvičových panelů, příp. bude řešen jako skládaný.

Větrání haly bude řešeno jako přirozené – okny, a to tak, aby byly splněny podmínky článku 6.6.11 ČSN 73 0802. Únikové cesty budou řešeny jako nechráněné a budou navrženy tak, aby z většiny míst, místností, příp. funkčně ucelené skupiny místností byly dosažitelné nejméně 2 únikové cesty vedoucí různými směry. Jedna povede z haly přímo do volného prostoru, další bude směřovat přes schodišťovou halu a zádveří k východu na volné prostranství. K dispozici bude rovněž úniková cesta přes stávající školní prostory.

Ve sportovní hale bude instalováno nejméně jedno vnitřní odběrné místo – hadicový systém s délkou tvarově stálé hadice 30,0 m. Zajištění vnější požární vody se předpokládá ze stávajících zdrojů.

Příjezd požární techniky bude zajištěn po stávajících zpevněných plochách v areálu základní školy. S vybudováním vnitřních ani vnějších zásahových cest se neuvažuje – případný protipožární zásah bude veden otvory v obvodových stěnách (okny, dveřmi).

5. INVESTIČNÍ NÁKLADY A ZÁVĚR

Předpokládané náklady stavby ve výši 21,8 mil. Kč obsahují výše popsané koncepční řešení včetně estetizace stávajících šaten.

Předložené řešení umožňuje plnohodnotné fungování v daném místě. Navíc umožňuje i další úpravy, které lze řešit v dalším stupni projektové přípravy.

V Klimkovicích dne 31. 3. 2017

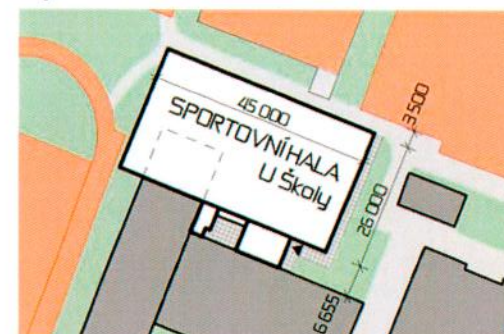
ing. arch. T. Kotupas

SITUACE



- hranice pozemků
- stávající budovy
- navržené budovy
- stávající sportovní plochy
- stávající chodníky
- nové chodníky
- zatravněné plochy

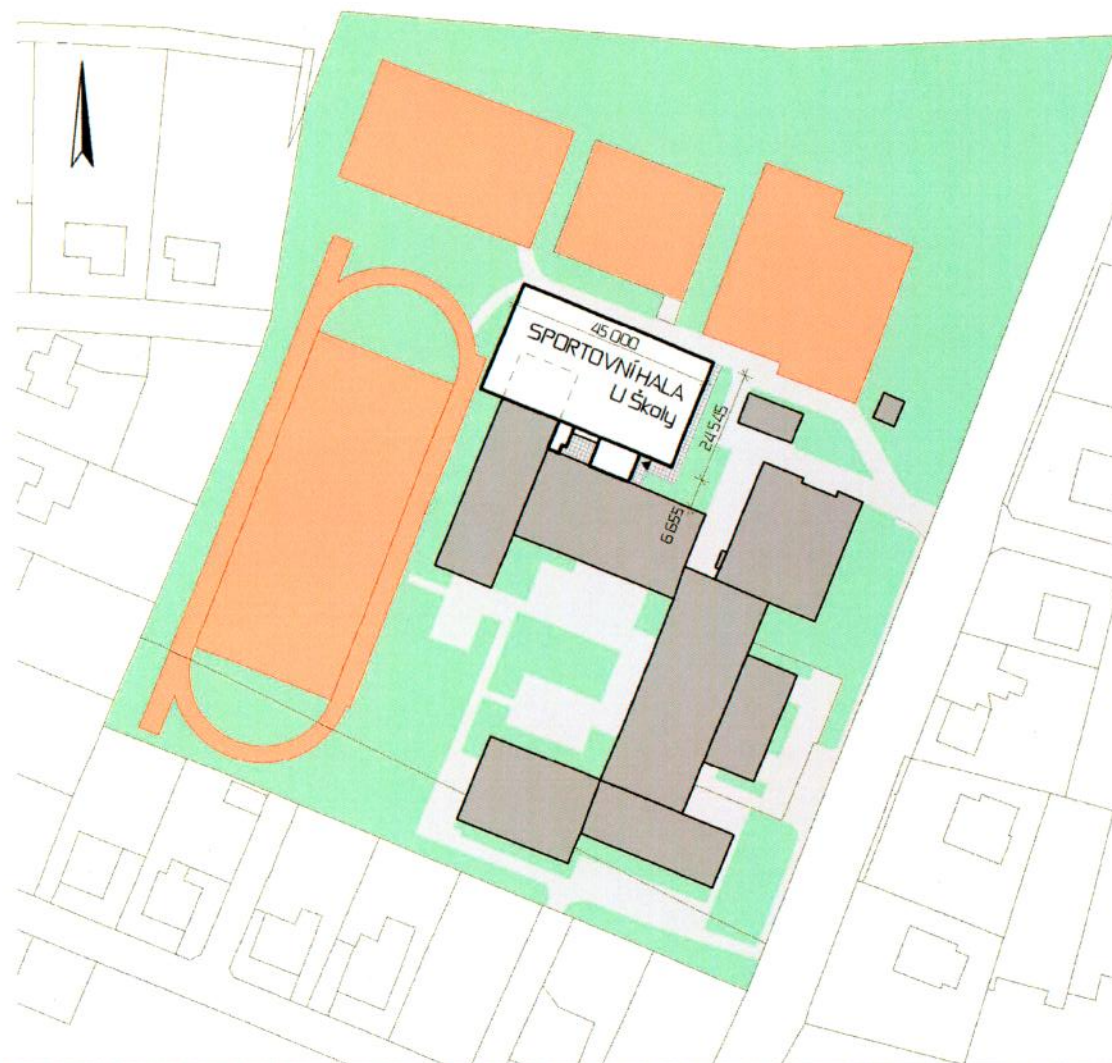
úprava - hala šířka 26 m



návrh : ing. arch. Thanasis Kotupas, spolupráce : ing. arch. Lumír Flagar, ing. arch. Pavel Malina
březen 2017

projekce 

SITUACE

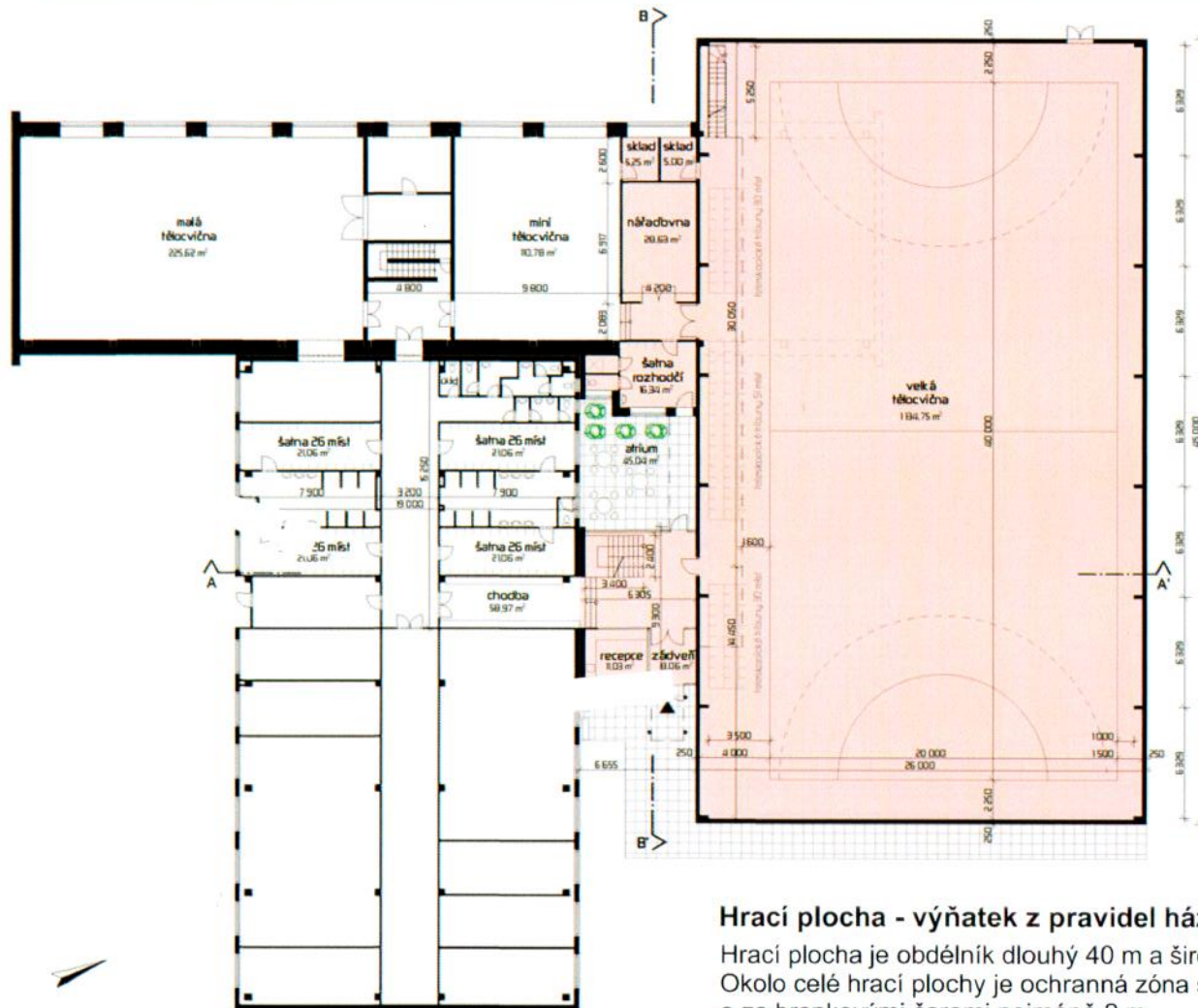


- hranice pozemků
- stávající budovy
- navrhované budovy
- stávající sportovní plochy
- stávající chodníky
- ▨ nové chodníky
- zatravněné plochy

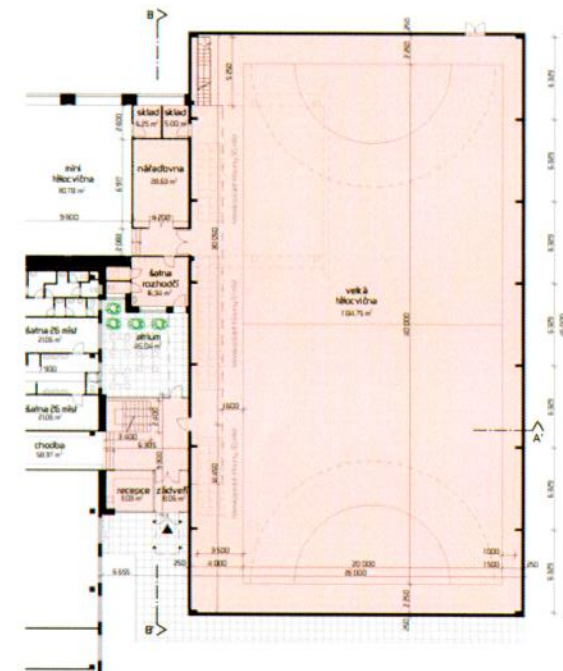


návrh : ing. arch. Thanasis Kotupas, spolupráce : ing. arch. Lumír Flagar, ing. arch. Pavel Malina
březen 2017

projekce 



tribuny počet míst
 přízemí 112
 patro 72

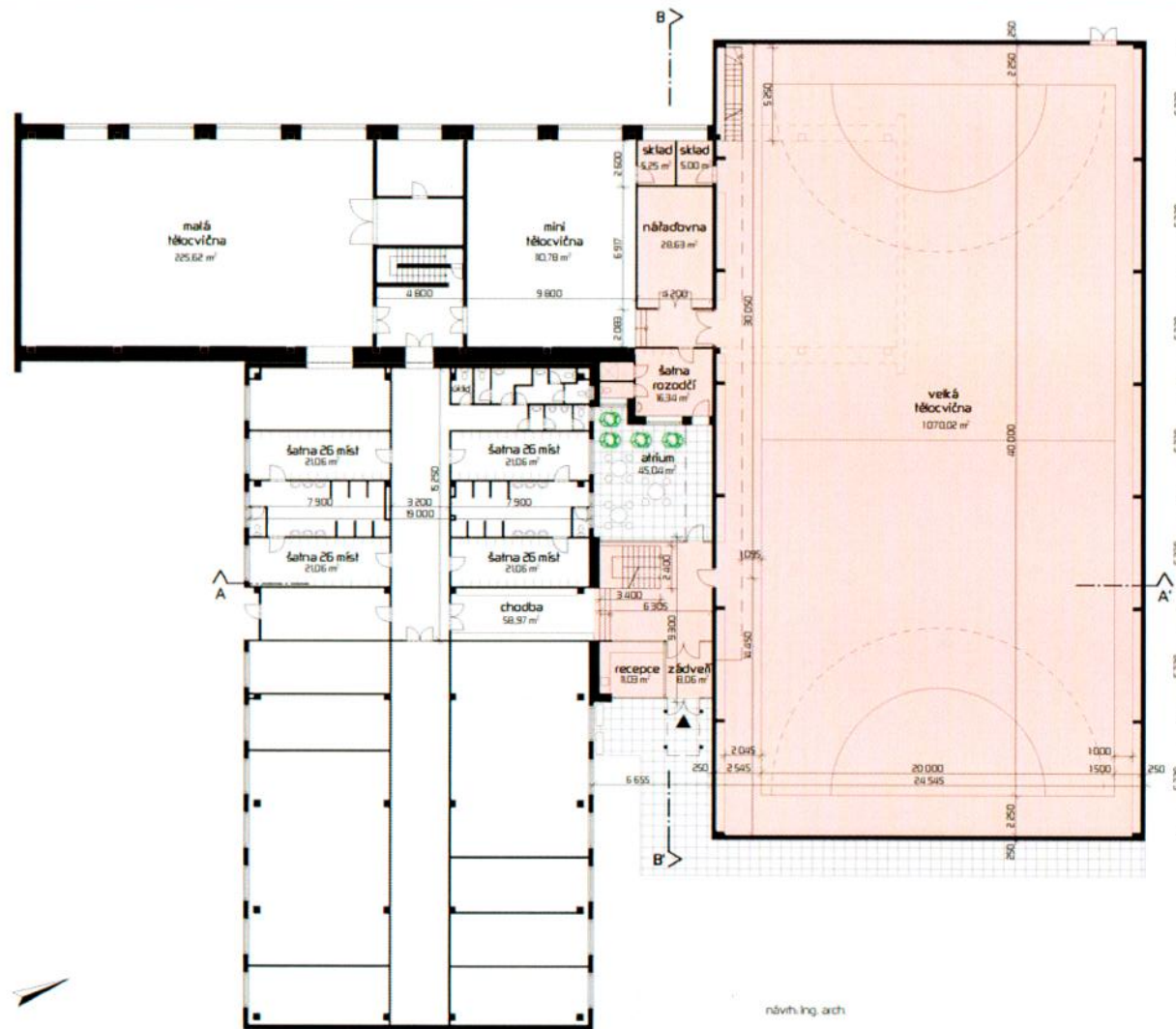


Hrací plocha - výňatek z pravidel házené

Hrací plocha je obdélník dlouhý 40 m a široký 20 m.

Okolo celé hrací plochy je ochranná zóna široká podél postranních čar nejméně 1 m a za brankovými čarami nejméně 2 m.

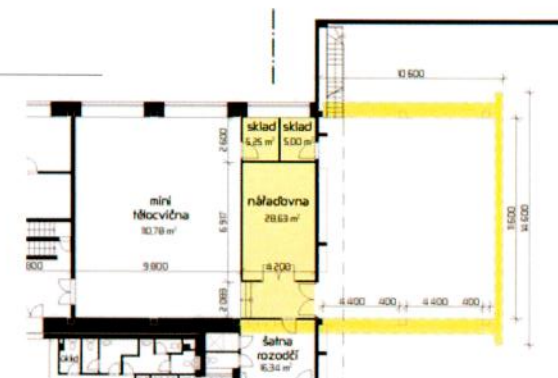
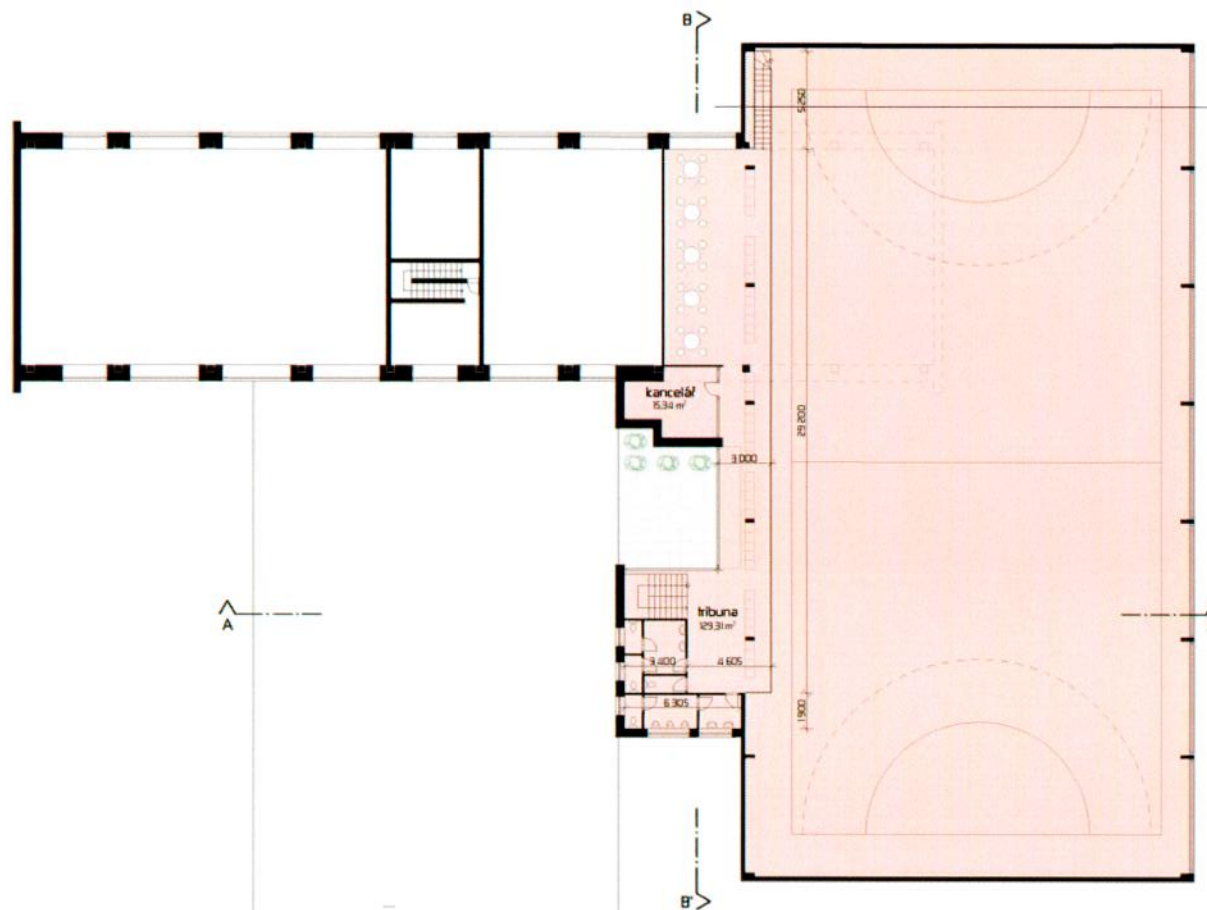
PŮDORYS 1. NP



uspořádání pro badminton



PŮDORYS 2. NP

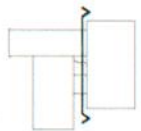


demolice dvou polí stávající tělocvičny

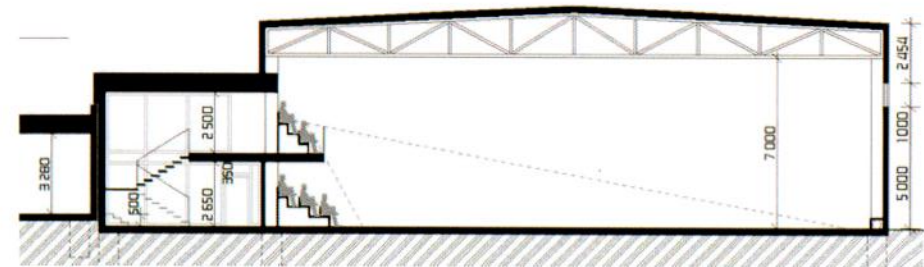
návrh: ing. arch. T. Kotupas spolupráce: ing. arch. L. Flagar, ing. arch. P. Malina

ŘEZY

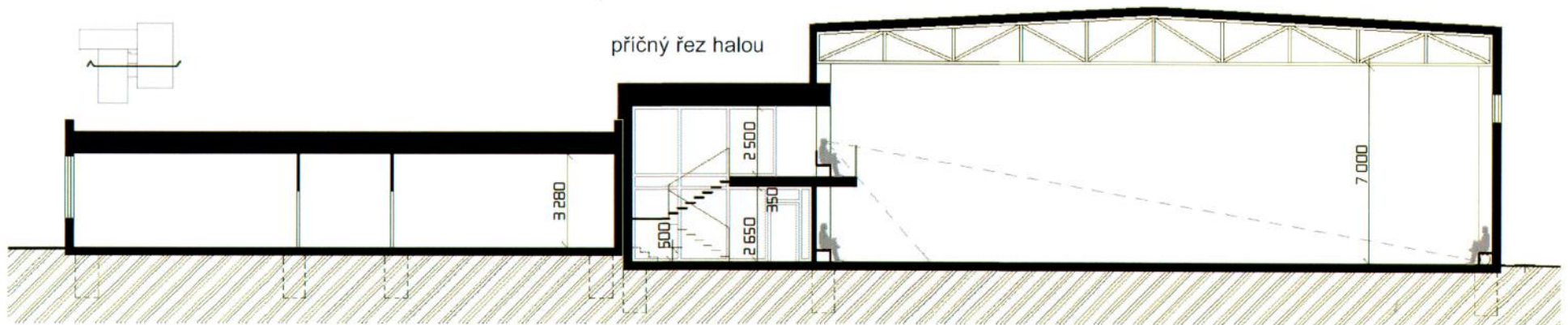
podénný řez krčkem



úprava - hala šířka 26 m



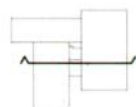
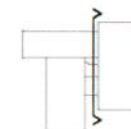
příčný řez halou



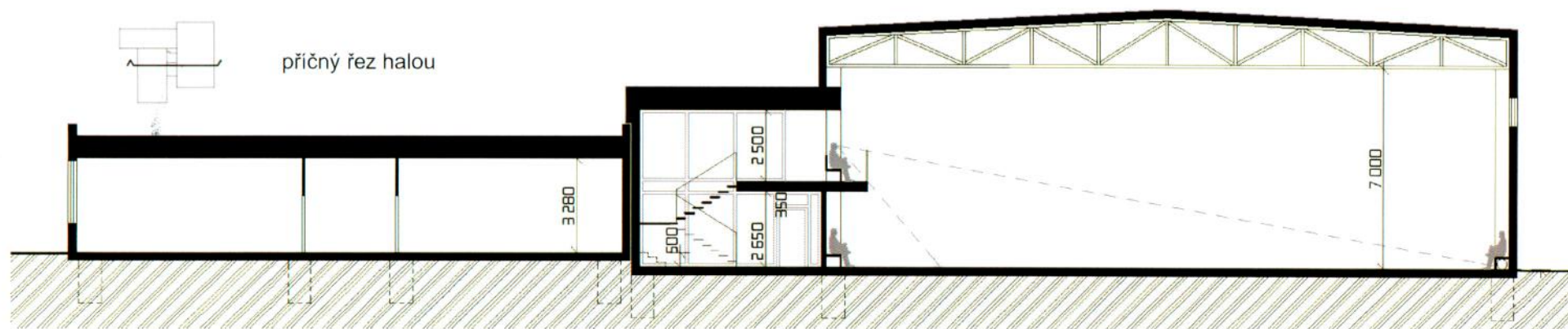
ŘEZY



podénný řez krčkem



příčný řez halou



SEVEROVÝCHODNÍ POHLED



návrh : ing. arch. Thanasis Kotupas, spolupráce : ing. arch. Lumír Flagar, ing. arch. Pavel Malina
březen 2017

projekce  **TONI**

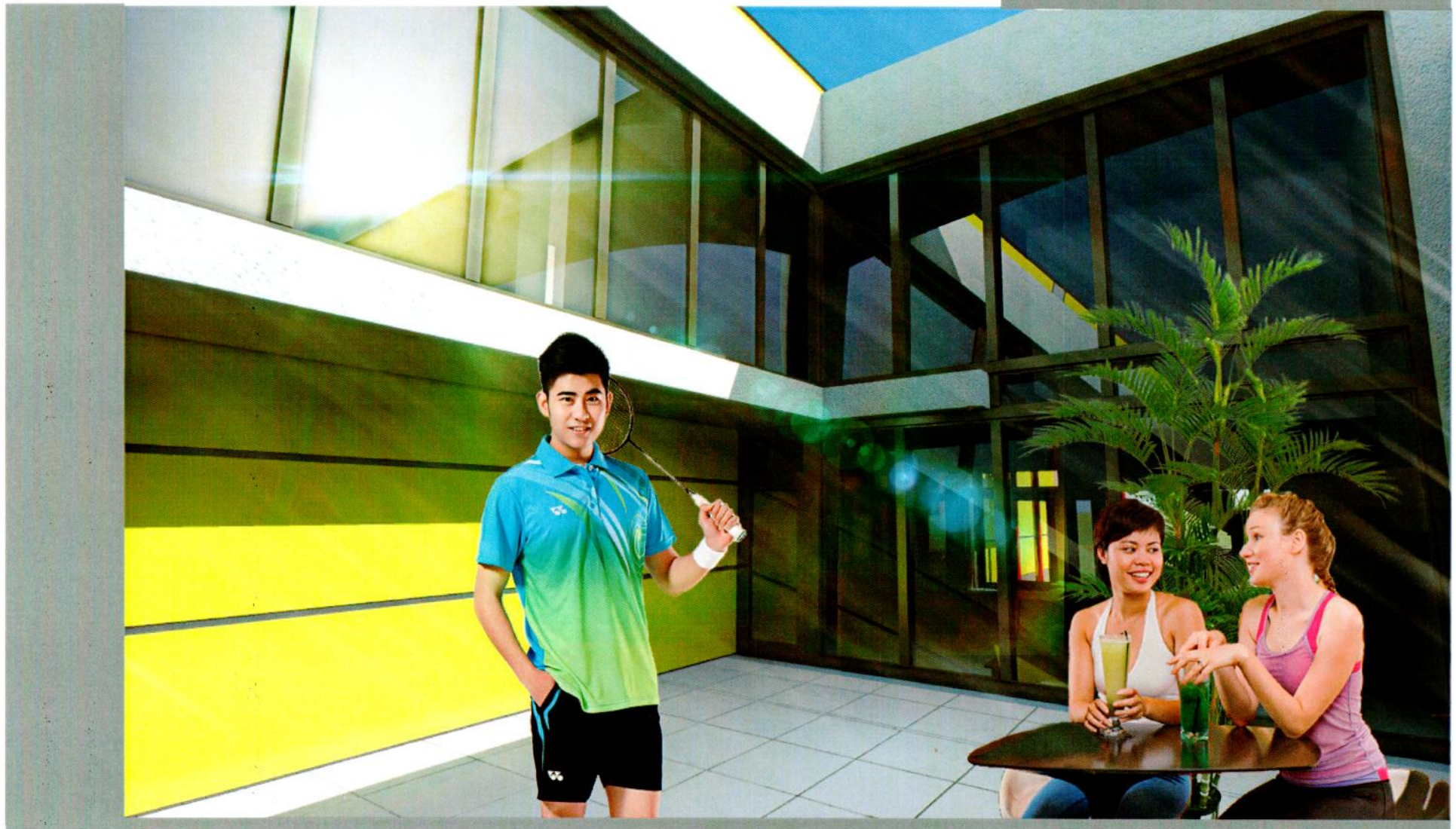
VÝCHODNÍ POHLED



návrh : ing. arch. Thanasis Kotupas, spolupráce : ing. arch. Lumír Flagar, ing. arch. Pavel Malina
březen 2017

projekce 

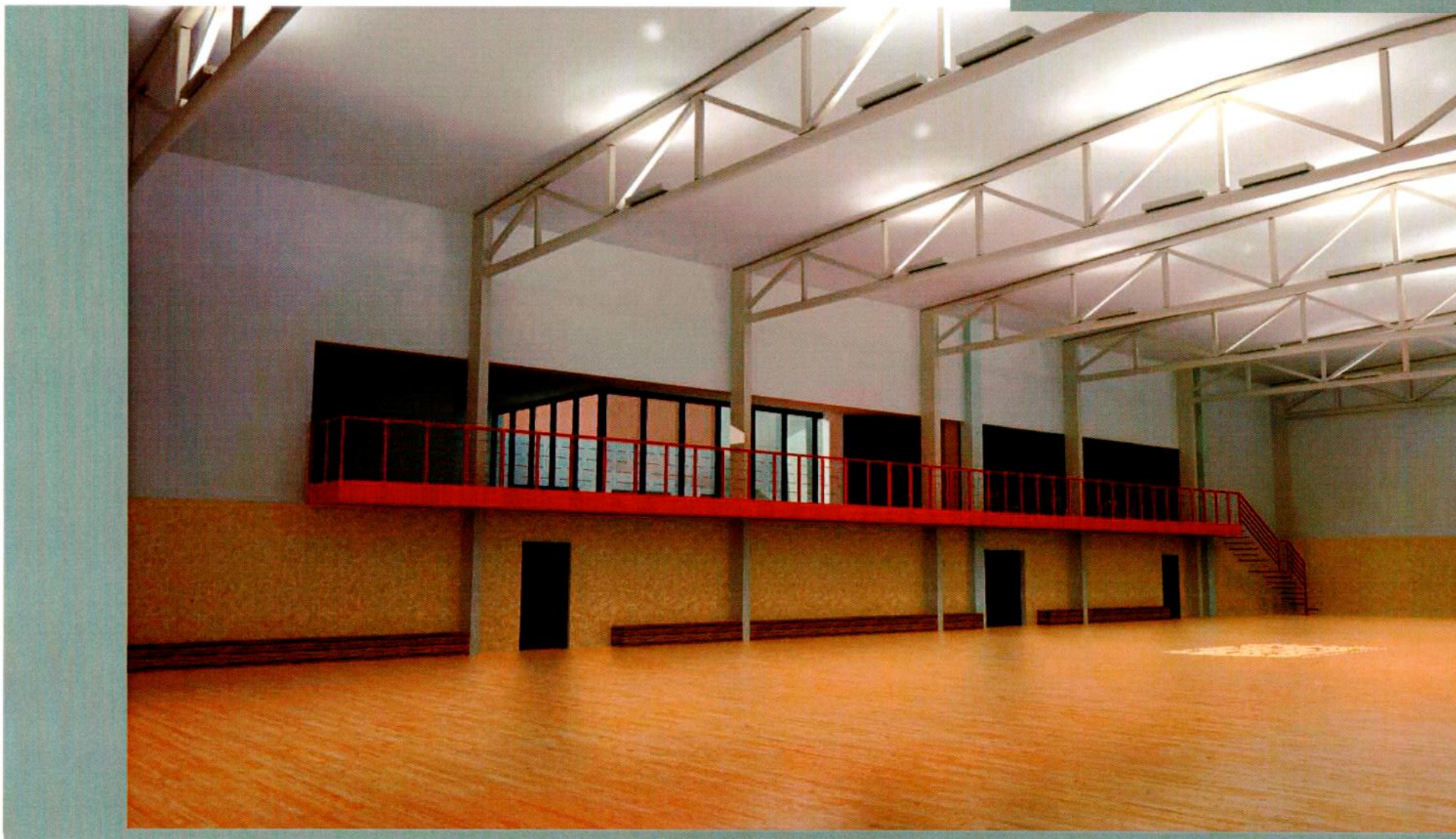
VNITŘNÍ ATRIUM



návrh : ing. arch. Thanasis Kotupas, spolupráce : ing. arch. Lumír Flagar, ing. arch. Pavel Malina
březen 2017

projekce  **TONI**

POHLED DO HALY



návrh : ing. arch. Thanasis Kotupas, spolupráce : ing. arch. Lumír Flagar, ing. arch. Pavel Malina
březen 2017

projekce  **TONI**